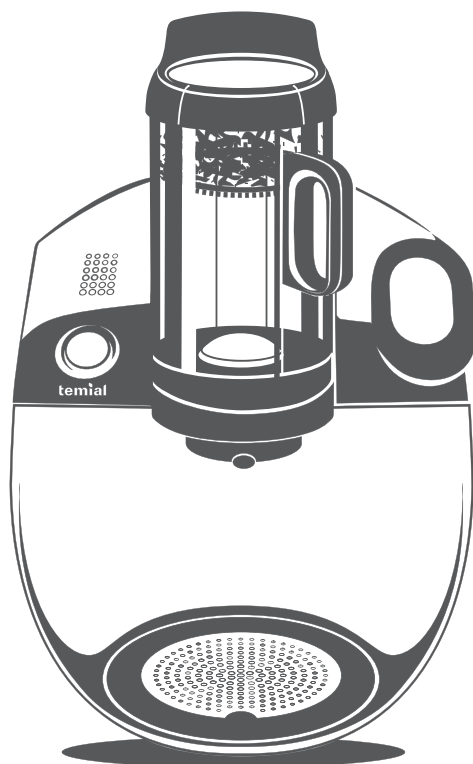


temial

VORWERK



Gebrauchsanleitung

GA 24565-05 temial DE 0420

This product contains third-party software, including open source software. You are entitled to use this third-party software in compliance with the respective license conditions as provided in this document. You can find the up-to-date list for the product at

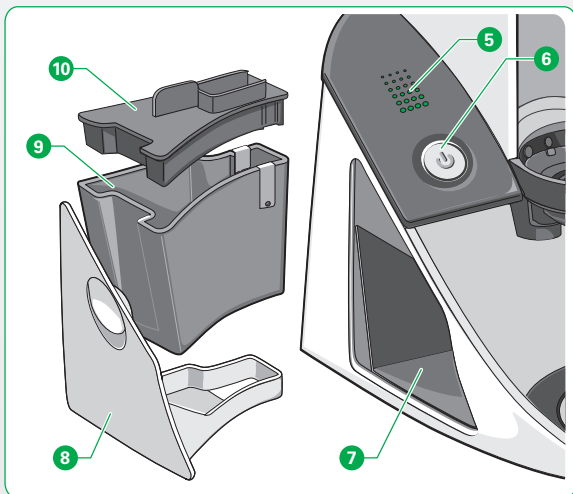
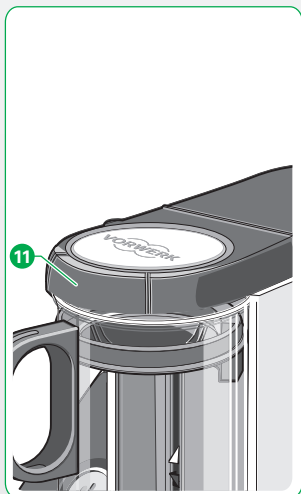
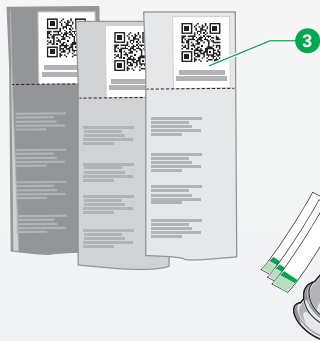
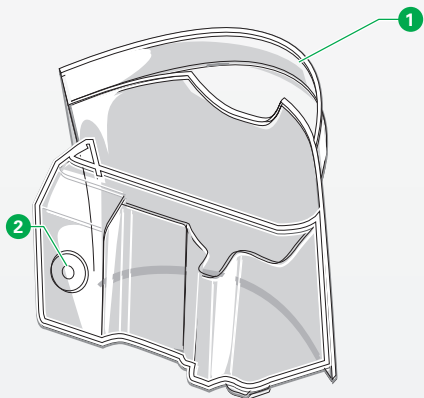
<https://temial.vorwerk.de/teemaschine/open-source-lizenzen>

Inhalt

1	Für Ihre Sicherheit	8			
1.1	Bestimmungsgemäße Verwendung	8	6.2.2	Aufgusskammer	37
1.2	Gefahrenhinweise	9	6.2.3	Drehteller	37
1.3	Gefahrenstufen	15	6.2.4	Frischwassertank	37
2	Das Zubehör kennenlernen	16	6.2.5	Restwassertank	38
2.1	Aufgusseinheit	17	6.2.6	Abtropfschale	38
2.1.1	Drehteller mit Teeauslass	17	6.2.7	Hauptgerät	38
2.1.2	Teesieb	18	6.3	Reinigungsprogramme	39
2.1.3	Aufgusskammer	19	6.3.1	Kurzspülung	39
2.2	Frischwassertank	20	6.3.2	Reinigung	39
2.2.1	BRITA INTENZA Wasserfilter (optional)	20	6.4	Entkalken	40
2.3	Restwassertank	21	6.5	BRITA INTENZA Wasserfilter einsetzen und auswechseln	42
3	Erste Inbetriebnahme	22	6.6	Lagern für den nächsten Einsatz	43
3.1	Aufstellort wählen	22	7	Störungsbehebung	44
3.2	Aufgusseinheit vorbereiten	23	8	Außerbetriebnahme	46
3.3	Erstes Einschalten	23	8.1	Transportbereit machen	46
3.4	Einstellungen	24	8.2	Auf Werkseinstellungen zurücksetzen	46
3.4.1	Sprache einstellen	24	9	Entsorgung und Umweltschutz	47
3.4.2	Wasserhärte testen und einstellen	24	9.1	Entsorgung des Gerätes	47
4	Smart-Home: App und Profile	25	9.1.1	Nur für Deutschland: Hinweis zur Altgeräte-Entsorgung	47
4.1	Temial-App	25	9.2	Entsorgung der Verpackung	47
4.2	App mit Temial-Teevollautomaten verbinden	26	10	Garantie	48
4.3	Profil anlegen	26	11	Serviceleistungen	48
5	Tee zubereiten	27	12	Technische Daten	49
5.1	Temial-Teevollautomaten vorbereiten	27	12.1	Hersteller	49
5.2	Bedienoberfläche	28	13	Konformitätserklärung	49
5.3	LED-Anzeige	29			
5.4	Automatische Teezubereitung	30			
5.4.1	Individuelle Parameter einstellen	31			
5.4.2	Aufweckprozess	31			
5.4.3	Mehrfachaufguss	31			
5.5	Manuelle Teezubereitung	32			
5.5.1	Parameter einstellen	32			
5.6	Der Aufgussprozess	33			
5.7	Tee servieren	33			
6	Reinigung und Wartung	34			
6.1	Ersatzteile und Verbrauchsmaterialien	35			
6.2	Reinigung	36			
6.2.1	Teesieb	36			

Produktübersicht





Legende

Nummer	Bezeichnung
1	Frischwassertank
2	Schwimmer
3	Tee-Sachet mit Temial-Code
4	BRITA INTENZA Wasserfilter inkl. Teststreifen und Beileger
5	LED-Statusanzeige
6	Standby-Knopf
7	Schacht für Restwassertank
8	Restwasserauszug
9	Restwassertank
10	Restwasserdeckel
11	Deckeltaste
12	Touchdisplay
13	Temial-Code-Scanner
14	Abtropfteller mit Abtropfschale
15	Drehteller mit Teeauslass
16	Kammersieb
17	Aufgusskammer
18	Teesieb
19	Magnetischer Teesiebhalter
20	Dichtung
21	Deckel
22	Führungsschienen für Siebhalter
23	Rinne zum Restwassertank

Art und Umfang des Zubehörs variieren im Lieferumfang. Zubehör kann optional erworben werden. Die in dieser Gebrauchsanleitung gezeigten Abbildungen dienen zur Veranschaulichung der Funktionen des Gerätes. Die Darstellungen können bezüglich der Detaillierung und Proportionen vom tatsächlichen Produkt abweichen.

Vorbemerkung

Herzlichen Glückwunsch zu Ihrem neuen Temial-Teevollautomaten! Dieses innovative und derzeit weltweit einzigartige Produkt bereitet vollautomatisch fast jeden Tee zu und nutzt dabei verschiedene Elemente der traditionellen chinesischen Teezeremonie. Mit den hochwertigen, losen Teeblättern, portioniert in Sachets und mit individuellem Temial-Code bedruckt, erhalten Sie alle notwendigen digitalen Informationen und Parameter, um den Tee auf perfektionierte Art und Weise zuzubereiten.

Vor dem Start

1. Lesen Sie die Gebrauchsanleitung aufmerksam durch, bevor Sie Ihren Temial-Teevollautomaten zum ersten Mal benutzen.
2. Bewahren Sie die Gebrauchsanleitung für die zukünftige Nutzung auf. Sie ist ein wichtiger Bestandteil des Temial-Teevollautomaten und muss dem Produkt beiliegen, wenn Sie es anderen Personen überlassen.

Zeichen und Symbole

Am Text finden Sie die aufgeführten Symbole mit folgender Bedeutung:



Warnsymbol und Warnhinweise sind mit diesem Symbol markiert und grau hinterlegt.



Verweis auf den Vorwerk Kundendienst/Support.



Verweis auf unsere Internetpräsenz.

1. 2. 3. Handlungsanweisungen sind nummeriert.

Hinweis!

Beachten Sie die detaillierten Anwendungshinweise in den folgenden Kapiteln.

1 Für Ihre Sicherheit

Größtmögliche Sicherheit gehört zu den Eigenschaften der Vorwerk Produkte. Die Produktsicherheit des Temial-Teevollautomaten kann jedoch nur dann gewährleistet werden, wenn Sie dieses Kapitel beachten.

1.1 Bestimmungsgemäße Verwendung

Hinweis!

Dieses Gerät kann von Kindern ab 8 Jahren und darüber benutzt werden, wenn sie beaufsichtigt werden oder bezüglich des sicheren Gebrauchs des Gerätes unterwiesen wurden und die daraus resultierenden Gefahren verstanden haben. Reinigung und die Wartung durch den Benutzer dürfen nicht durch Kinder vorgenommen werden, es sei denn, sie sind 8 Jahre oder älter und werden beaufsichtigt. Das Gerät und seine Anschlussleitung sind von Kindern jünger als 8 Jahre fernzuhalten.

Geräte können von Personen mit eingeschränkten physischen, sensorischen oder mentalen Fähigkeiten oder Mangel an Erfahrung und/oder Wissen benutzt werden, wenn sie beaufsichtigt oder bezüglich des sicheren Gebrauchs des Gerätes unterwiesen wurden und die damit verbundenen Gefahren verstanden haben.

Kinder dürfen nicht mit dem Gerät spielen.

Dieses Gerät ist dazu bestimmt, nur im Haushalt oder für haushaltstypische Anwendungen genutzt zu werden. Beispiele: allgemeine Haushalte, in Läden, Büros und anderen ähnlichen Arbeitsumgebungen, in landwirtschaftlichen Betrieben, von Kunden in Hotels, Motels, Pensionen und weiteren typischen Wohnungsumgebungen.

1.2 Gefahrenhinweise

Hinweis!

- Lesen Sie die Gebrauchsanleitung aufmerksam durch, bevor Sie den Temial-Teevollautomaten und das Zubehör zum ersten Mal benutzen.
- Beachten Sie insbesondere die folgenden Hinweise.
- Bewahren Sie die Gebrauchsanleitung für die zukünftige Nutzung auf. Sie ist ein wichtiger Bestandteil des Gerätes und muss dem Produkt beiliegen, wenn Sie es anderen Personen überlassen.

Gefahr eines Stromschlags!

- Schalten Sie das Gerät vor allen Umrüst-, Reinigungs- und Wartungsarbeiten immer aus und ziehen Sie den Netzstecker.
- Lassen Sie das Anschlusskabel nicht über die Kante eines Tisches oder einer Theke herunterhängen oder mit einer heißen Oberfläche, wie einem Kochfeld, in Berührung kommen.
- Ziehen Sie den Netzstecker nie an der Anschlussleitung, sondern am Netzstecker selbst aus der Steckdose.
- Benutzen Sie das Gerät keinesfalls auf nassen Oberflächen.
- Benutzen Sie das Gerät keinesfalls im Freien.
- Führen Sie Reparaturen an Ihrem Gerät nie eigenständig aus. Reparaturen an Elektrogeräten dürfen nur vom zuständigen Vorwerk Kundenservice, einer von Vorwerk autorisierten Werkstatt oder einer ähnlich qualifizierten Person und mit original Ersatzteilen durchgeführt werden, um Gefährdungen zu vermeiden.
- Wenn die Netzanschlussleitung dieses Gerätes beschädigt wird, muss sie durch den Hersteller oder seinen Kundendienst oder eine ähnlich qualifizierte Person ersetzt werden, um Gefährdungen zu vermeiden.

- Führen Sie keine spitzen Gegenstände in die elektrischen Kontakte ein.
- Verändern Sie die elektrischen Kontakte nicht.
- Tragen Sie das Gerät niemals an der Anschlussleitung.
- Betreiben Sie das Gerät nicht weiter, wenn das Gerät, die Aufgusskammer, das Teesieb oder die Anschlussleitung beschädigt sind.
- Tauchen Sie das Gerät nicht in Wasser oder andere Flüssigkeiten. Schütten Sie niemals Wasser über das Gerät und halten Sie es niemals unter fließendes Wasser. Reinigen Sie das Gerät nur mit einem feuchten Tuch. Achten Sie darauf, dass kein Wasser oder Schmutz in das Gehäuse des Grundgerätes eindringen kann.
- Sollte dennoch Wasser in das Gerät gelangt sein, kontaktieren Sie Ihren Vorwerk Kundendienst.
- Überprüfen Sie Ihr Gerät und das Zubehör regelmäßig auf Beschädigungen. Betreiben Sie das Gerät oder die Anschlussleitung nicht weiter, wenn sie beschädigt sind.
- Setzen Sie sich bei Beschädigungen mit Ihrem Vorwerk Kundendienst in Verbindung.

Erstickungsgefahr!

- Der Schwimmer des Frischwassertanks ist ein Kleinteil. Halten Sie diesen von Kindern fern.

Verbrennungsgefahr!

- Lassen Sie das Anschlusskabel nicht über die Kante eines Tisches oder einer Theke herunterhängen oder mit einer heißen Oberfläche wie einem Kochfeld in Berührung kommen.

Verbrühungsgefahr!

- Verwenden Sie das Gerät nur, wenn es vollständig zusammengesetzt ist, insbesondere nicht ohne Kammersieb.

- Es besteht Verbrennungs- und Verbrühungsgefahr an den Ausläufen. Die austretenden Flüssigkeiten und der Dampf sind sehr heiß. Halten Sie darum keine Körperteile unter die Ausläufe, wenn heiße Flüssigkeiten oder Dampf austreten.
- Halten Sie Kammersieb und Teesieb sauber und frei von Verstopfungen.
- Handhaben Sie heiße Flüssigkeiten mit Vorsicht.
- Verwenden Sie den heißen Restwassertank mit Vorsicht.
- Auch Wasser in der Abtropfschale kann sehr heiß sein. Leeren Sie diese darum mit Vorsicht aus.
- Öffnen Sie niemals das Gerät, während Wasser in die Aufgusskammer gefördert wird.
- Berühren oder blockieren Sie den Teeauslass nicht und verändern Sie nicht dessen Position, während sich Flüssigkeit in der Aufgusskammer befindet.
- Fassen Sie die Metallteile (z.B. das Teesieb, die Edelstahlabdeckung des Deckels) nicht oder nur mit Vorsicht an. Diese können vom letzten Teeaufguss noch heiß sein.
- Fassen Sie die Aufgusskammer nur am Griff und das Sieb nur über den Magnethalter an. Beachten Sie dabei, dass die Aufgusskammer und deren Griff sich durch häufiges Aufgießen und wenn der heiße Tee länger in der Aufgusskammer verbleibt, erwärmen können.
- Achten Sie darauf, dass heiße Restflüssigkeit austreten kann, wenn Sie den Deckel öffnen.
- Zu viel Tee (Teeblätter, Teegewürze) in der Aufgusskammer führt zum Überfüllen und kann das Teesieb verstopfen.
- Das Ventil an der Unterseite der Aufgusskammer kann durch Berührung aus Versehen betätigt werden. Berühren Sie dieses daher beim Transport der Aufgusskammer nicht, insbesondere dann, wenn sich darin noch heiße Flüssigkeit befindet.

Verletzungsgefahr!

- Das Teesieb, der Teesiebhalter und der Schwimmer im Frischwassertank enthalten Magnete. Magnete können Herzschrittmacher oder interne Defibrillatoren beeinträchtigen. Halten Sie Magnete entfernt von Herzschrittmachern, internen Defibrillatoren oder anderen aktiven Implantaten. Warnen Sie betroffene Menschen.
- Trinken Sie keinesfalls das Entkalkungsmittel.
- Tragen Sie das Gerät niemals an dem Griff der Aufgusskammer, dem Griff des Frischwassertanks oder am Deckel.

Verletzungsgefahr durch gebrochenes Glas oder scharfkantige Bruchstücke des Kunststoffes!

- Benutzen Sie das Gerät nicht, wenn das Glas der Aufgusskammer, das Teesieb oder die Kunststoffteile durch Stürze oder Stöße beschädigt worden sind. Schützen Sie sich vor scharfkantigen Bruchstücken.

Verletzungsgefahr durch Einklemmen!

- Handhaben Sie das Teesieb mit Vorsicht, Sie könnten sich zwischen Magneten am Teesieb und Aufgusskammer klemmen.

Hinweis! Beschädigungsgefahr durch unsachgemäßen Gebrauch!

- Benutzen Sie ausschließlich dafür vorgesehene original Vorwerk Produkte.
Ausgenommen hiervon ist loser Tee anderer Hersteller.
- Betreiben Sie das Gerät nur an einem durch einen Fachmann ordnungsgemäß installierten Anschluss.
- Benutzen Sie das Gerät ausschließlich mit der auf dem Typenschild angegebenen Wechselspannung und Netzfrequenz.

- Verwenden Sie zum Entkalken ausschließlich das original Entkalkungsmittel von Vorwerk Temial und befolgen Sie die Anweisungen und Dosiervorgaben. Verwenden Sie insbesondere niemals unverdünnte Essigessenz oder unverdünnte Zitronensäure.
- Geben Sie keine weiteren Zusätze in die Aufgusskammer oder den Frischwassertank. Das Gerät ist nur auf das Aufbrühen von Tee und teeähnlichen Aufgussgetränken ausgelegt. Zusätze wie Zucker, Honig etc. können Bauteile verstopfen oder beschädigen.
- Wählen Sie „Restentleeren“ im Menü „Wartung“ und entleeren Sie alle Behälter im Gerät bevor Sie das Gerät transportieren.
- Füllen Sie ausschließlich reines, frisches Trinkwasser in das Gerät.
- Füllen Sie nie heißes Wasser in den Frischwassertank. Der Kunststoff kann durch die sehr hohen Temperaturen beschädigt werden.
- Platzieren Sie das Gerät auf einer feuchtigkeitsunempfindlichen Fläche, um Schäden durch Wassertropfen zu verhindern.
- Reinigen Sie den Restwasserauszug niemals in der Spülmaschine.
- Kalk kann das Gerät beschädigen. Entkalken Sie das Gerät regelmäßig entsprechend der Vorgaben auf dem Display.
- Wenn Sie den BRITA INTENZA Wasserfilter verwenden, registrieren Sie diesen am Gerät, damit das Gerät Sie an den notwendigen Filterwechsel erinnert.
- Wenn Sie den BRITA INTENZA Wasserfilter nutzen, müssen Sie diesen vor Aktivierung des Entkalkungsprogramms aus dem Wassertank entnehmen. Nach Ablauf des Entkalkungsprogramms können Sie den Filter wieder einsetzen.



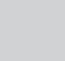
- Das Teesieb, der Teesiebhalter und der Schwimmer im Frischwassertank enthalten Magnete. Halten Sie Kreditkarten, elektronische Speichermedien und andere Gegenstände, die gegenüber Magnetfeldern empfindlich sind, davon fern.
- Eine Lagerung unter 0 °C ist generell nicht vorgesehen. Es gibt kleinste Restwassermengen in den Pumpen, die gefrieren könnten. Aus diesem Grund ist ein Betrieb des Geräts nur gewährleistet, wenn dieses für längere Zeit über 0 °C gelagert wird.

Das Gerät erfüllt die Sicherheitsvorschriften des Landes, in dem es durch eine autorisierte Vorwerk Organisation vertrieben wurde. Bei der Verwendung des Gerätes in einem anderen Land kann die Einhaltung örtlicher Sicherheitsstandards nicht garantiert werden. Vorwerk übernimmt deshalb keine Verantwortung für daraus resultierende Sicherheitsrisiken für den Nutzer.

1.3 Gefahrenstufen

1. Beachten Sie zu Ihrer Sicherheit auch die Gefahrenhinweise, die im Text der folgenden Kapitel stehen.

Die Gefahrenhinweise der folgenden Kapitel erkennen Sie an dem Warnsymbol und/oder an einem Signalwort, das eine Gefahrenstufe anzeigt:

Gefahrenstufe	Warnsymbol	Signalwort	Mögliche Gefahren
3		WARNUNG	<ul style="list-style-type: none"> – Gefahr eines Stromschlags – Brandgefahr – Explosionsgefahr
2		VORSICHT	<ul style="list-style-type: none"> – Verletzungsgefahr
1		HINWEIS	<ul style="list-style-type: none"> – Beschädigungsgefahr durch unsachgemäßen Gebrauch – Gefahr der Sachbeschädigung durch unsachgemäße Anwendung

2 Das Zubehör kennenlernen

Bevor Sie Ihren Temial-Teevollautomaten zum ersten Mal benutzen, lernen Sie hier das Zubehör kennen.

1. Entfernen Sie vor der ersten Benutzung alle Schutzfolien.
2. Spülen Sie alle Zubehörteile vor der ersten Benutzung gut mit warmem Wasser durch. Details dazu finden Sie in Kapitel „6.2 Reinigung“ auf Seite 36.
3. Beachten Sie dazu, wie Sie die einzelnen Zubehörteile entnehmen und einsetzen. Wie Sie dies tun, erfahren Sie in den folgenden Unterkapiteln.

2.1 Aufgussseinheit

Die Aufgussseinheit besteht aus drei Zubehörteilen:

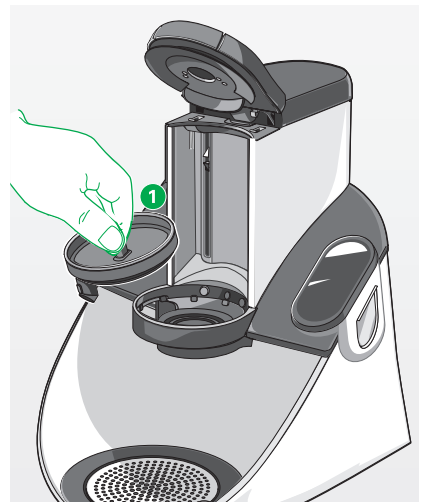
- dem Teesieb samt magnetischem Siebhalter **1**,
- der Aufgusskammer samt integriertem Kammersieb **2** und
- dem Drehteller **3**.



2.1.1 Drehteller mit Teeauslass

Der Drehteller befindet sich unterhalb der Aufgusskammer. Während des Aufgussprozesses dreht sich der Drehteller, nach dem Aufgussprozess fließt durch den Teeauslass der Tee hinaus.

1. Fassen Sie den Drehteller mittig und setzen Sie ihn ein **1**.
2. Gehen Sie beim erneuten Herausnehmen umgekehrt vor.
3. Beachten Sie: Setzen Sie den Drehteller nicht auf die kleinen Auflageflächen der Brühkammer.



i Ihr Temial- detektiert den eingesetzten Drehteller nicht automatisch. Kontrollieren Sie darum immer selbst, ob er eingesetzt ist. Er wird benötigt, damit der Tee später serviert werden kann.

2.1.2 Teesieb

Das Teesieb wird durch einen Magneten an der Aufgusskammer gehalten. Während des Aufgussprozesses fährt dieser magnetische Siebhalter die Teeblätter auf und ab.

WARNUNG

Verletzungsgefahr! Das Teesieb, der Teesiebhalter und der Schwimmer im Frischwassertank enthalten Magnete. Magnete können Herzschrittmacher oder interne Defibrillatoren beeinträchtigen.

- Halten Sie den Magneten entfernt von Herzschrittmachern, internen Defibrillatoren oder anderen aktiven Implantaten.
- Warnen Sie betroffene Menschen.

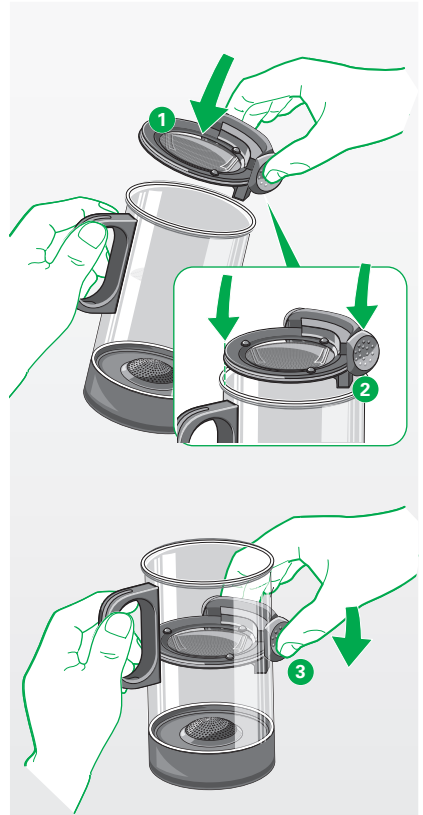
HINWEIS

Beschädigungsgefahr!

• Das Teesieb, der Teesiebhalter und der Schwimmer im Frischwassertank enthalten Magnete. Halten Sie Kreditkarten, elektronische Speichermedien und andere Gegenstände, die gegenüber Magnetfeldern empfindlich sind, davon fern.

1. Um das Teesieb einzusetzen **1**, platzieren Sie den Spalt zwischen magnetischem Siebhalter und Teesieb-Rand exakt auf dem Rand der Aufgusskammer **2**.
2. Fassen Sie dann den magnetischen Siebhalter mit Daumen und Zeigefinger **3** und ziehen Sie das Teesieb so über den Rand in die Aufgusskammer.
3. Ziehen Sie nun den magnetischen Siebhalter an der Glaswand der Aufgusskammer entlang. Das Teesieb gleitet in die Aufgusskammer und wird vom magnetischen Siebhalter gehalten.
4. Um das Teesieb zu entnehmen, fassen Sie den magnetischen Siebhalter mit Daumen und Zeigefinger und ziehen Sie das Teesieb so über den Rand der Aufgusskammer hinaus.

Aufgebrühte Teeblätter, die auf dem Sieb liegen, entsorgen Sie am einfachsten, indem Sie die Öffnung der Aufgusskammer über einem Müllgefäß entleeren.



2.1.3 Aufgusskammer


WARNUNG

Verbrühungsgefahr!

- Das Ventil an der Unterseite der Aufgusskammer kann durch Berührung aus Versehen betätigt werden. Berühren Sie dieses daher beim Transport der Aufgusskammer nicht, insbesondere dann, wenn sich darin noch heiße Flüssigkeit befindet.

In der Aufgusskammer findet der Teeaufguss statt. Um die Aufgusskammer einzusetzen, gehen Sie wie folgt vor:

1. Drücken Sie den Deckeltaster.
Der Deckel öffnet sich automatisch.
2. Stellen Sie sicher, dass der Drehteller **1** eingesetzt ist.
3. Stellen Sie sicher, dass das Teesieb eingesetzt ist, siehe Kapitel „2.1.2 Teesieb“ auf Seite 18.
4. Fassen Sie die Aufgusskammer am Griff und setzen Sie sie ein. Achten Sie dabei darauf, dass der magnetische Siebhalter in den Führungsschienen **3** sitzt.
5. Um die Aufgusskammer zu entnehmen, fassen Sie die Aufgusskammer an ihrem Griff **2**. Heben Sie die Aufgusskammer leicht nach oben aus dem Gerät. Das Teesieb und der magnetische Siebhalter werden automatisch zusammen mit der Aufgusskammer entnommen.

 Ihr Temial-Teevollautomat detektiert die eingesetzte Aufgusskammer. Ohne eingesetzte Aufgusskammer wird aus Sicherheitsgründen die Teezubereitung nicht gestartet.



2.2 Frischwassertank

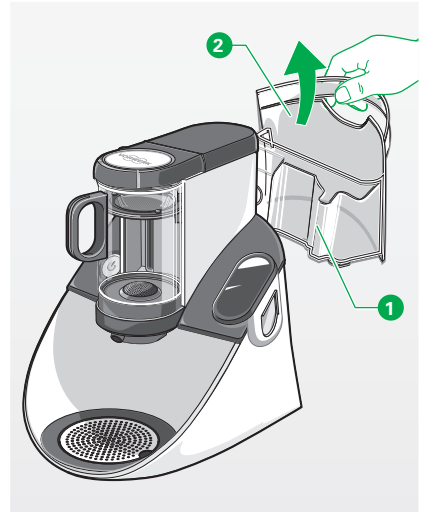
Der Frischwassertank stellt den Wasservorrat bereit. Er fasst 1,5 Liter. Durch Markierungen „min“ und „max“ auf dem Tank ist die minimal notwendige und maximal zulässige Wassermenge gekennzeichnet.

HINWEIS

Beschädigungsgefahr durch unsachgemäße Benutzung!

- Füllen Sie nie heißes Wasser in den Frischwassertank. Der Kunststoff kann durch die sehr hohen Temperaturen beschädigt werden.
- Füllen Sie ausschließlich reines, frisches Trinkwasser in das Gerät.

1. Entnehmen Sie den Frischwassertank **1**, indem Sie ihn am Griff nach oben herausheben **2**.
2. Befüllen Sie den Frischwassertank bis zur „max“-Markierung mit Trinkwasser.
3. Setzen Sie den Frischwassertank wieder ein.



2.2.1 BRITA INTENZA Wasserfilter (optional)

Für einen intensiveren Teegenuss, haben wir dem Gerät im Starter-Set eine BRITA INTENZA Wasserfilterkartusche beigelegt, die Sie in Ihren Frischwassertank einsetzen können. Wie Sie die Installation vornehmen, erfahren Sie in Kapitel „6.5 BRITA INTENZA Wasserfilter einsetzen und auswechseln“ auf Seite 42, sowie auf der BRITA INTENZA-Informationskarte im Starter-Set.

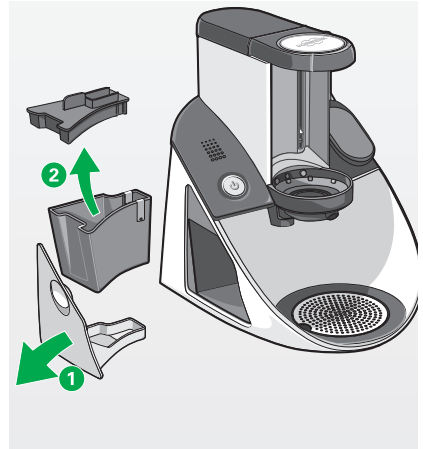
2.3 Restwassertank

In den Restwassertank führt das Gerät Wasser aus Reinigungs- und Spülvorgängen ab. Der Restwassertank besteht aus drei Komponenten:

- dem weißen Restwasserauszug,
- dem grauen Restwassertank und
- dem grauen Restwasserdeckel.

1. Entnehmen Sie den Restwasserauszug, indem Sie ihn an seinem Griff an der linken Geräteseite herausziehen **1**.
2. Entnehmen Sie den grauen Restwassertank und -deckel **2** aus dem Restwasserauszug, um den Tank zu entleeren oder beide zu reinigen. Wie Sie dazu vorgehen, erfahren Sie in Kapitel „6.2.5 Restwassertank“ auf Seite 38.
3. Setzen Sie den grauen Restwassertank samt Deckel erneut in den Restwasserauszug.
4. Schieben Sie den Restwasserauszug am Griff wieder in das Gerät ein.

i Sie können Ihren Temial-Teevollautomaten nur mit eingesetztem Restwassertank betreiben. Das Gerät zeigt Ihnen an, wenn der Restwassertank geleert werden muss.



3 Erste Inbetriebnahme

In diesem Kapitel erfahren Sie, wie Sie Ihren Temial-Teevollautomaten für den Gebrauch einrichten. Sie lernen die Grundfunktionen und den Umgang mit dem Gerät kennen.

3.1 Aufstellort wählen

WARNUNG

Brandgefahr! Durch falsche Positionierung kann der Temial-Teevollautomat in Brand geraten.

- Stellen Sie den Temial-Teevollautomaten auf eine saubere, feste, ebene, horizontale, nicht beheizbare Oberfläche, um zu verhindern, dass es rutscht oder in Brand gerät.
- Halten Sie den Temial-Teevollautomaten fern von externen Wärmequellen. Nicht auf oder nahe einer heißen Oberfläche oder einer Herdplatte platzieren.

HINWEIS

Beschädigungsgefahr durch unsachgemäße Positionierung!

- Platzieren Sie den Temial-Teevollautomaten so, dass ausreichend Abstand nach oben (zu Hängeschränken und Regalen) und zu seitlich stehenden Gegenständen besteht, um eine eventuelle Beschädigung durch austretenden Dampf zu vermeiden.
- Platzieren Sie den Temial-Teevollautomaten auf einer feuchtigkeitsunempfindlichen Fläche, um Schäden durch Wassertropfen zu verhindern.

1. Geben Sie Ihrem Temial-Teevollautomaten einen festen Platz in Ihrem Haushalt, sodass Sie es bequem bedienen können, und stellen Sie es auf eine saubere, stabile und ebene Arbeitsfläche.
2. Schließen Sie den Temial-Teevollautomaten an das Stromnetz an (220–240 V).
3. Legen Sie das Anschlusskabel zug- und spannungsfrei. Stellen Sie Ihren Temial-Teevollautomaten nicht auf das Anschlusskabel.

3.2 Aufgussseinheit vorbereiten

1. Spülen Sie die Aufgussseinheit vor der ersten Benutzung gut mit warmem Wasser durch. Details dazu finden Sie in Kapitel „6.2 Reinigung“ auf Seite 36.
2. Setzen Sie die Aufgussseinheit in Ihren Temial-Teevollautomaten ein. Details dazu finden Sie in Kapitel „2.1.3 Aufgusskammer“ auf Seite 19.

3.3 Erstes Einschalten

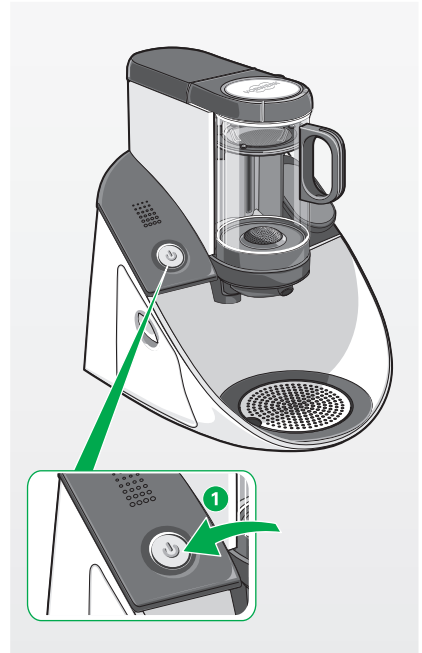
1. Schalten Sie Ihren Temial-Teevollautomaten über den Standby-Knopf **1** an.

Der Start-Bildschirm erscheint auf dem Touchdisplay.

Ihr Temial-Teevollautomat startet die Initialisierung und wird sich nun an Ihre persönlichen Bedürfnisse anpassen.

Außerdem startet Ihr Temial-Teevollautomat automatisch eine erste Reinigung.

2. Befolgen Sie für die Initialisierung die Anweisungen auf dem Touchdisplay. Sie werden Schritt für Schritt hindurchgeleitet und können auch einzelne Schritte überspringen, um diese später auszuführen.



3.4 Einstellungen

Bei der ersten Inbetriebnahme führt Sie Ihr Temial-Teevollautomat automatisch durch die Einstellungen. Sie können alle Einstellungen zu einem späteren Zeitpunkt im Menü Einstellungen ändern.

3.4.1 Sprache einstellen

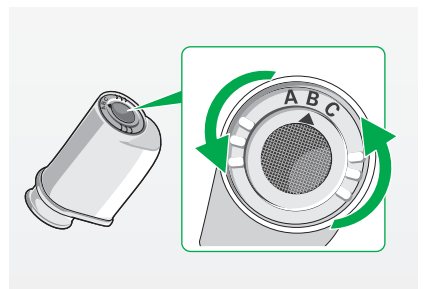
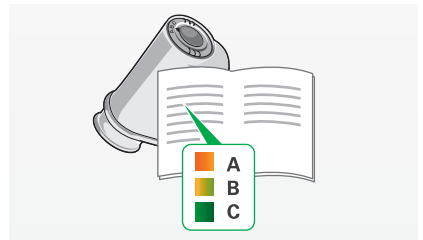
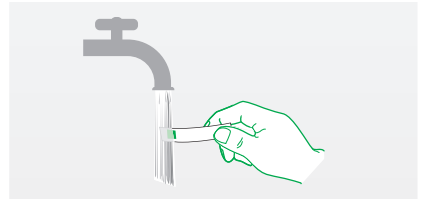
Wählen Sie die gewünschte Sprache aus.

3.4.2 Wasserhärte testen und einstellen

Ihr Temial-Teevollautomat bittet Sie, die Wasserhärte zu testen und einzustellen.

Der Test kategorisiert Ihre Wasserhärte in A, B oder C. Um den Test durchzuführen, ist im Beileger des BRITA INTENZA Wasserfilters ein Teststreifen enthalten.

1. Halten Sie den Teststreifen bis zur Markierung für eine Sekunde in Leitungswasser. Der Teststreifen zeigt Ihnen nach circa einer Minute die Wasserhärte an.
2. Lesen Sie mit Hilfe der Skala im Beileger des Wasserfilters die Wasserhärte Ihres Leitungswassers ab.
3. Wenn Sie einen Wasserfilter verwenden, stellen Sie die Wasserhärte (A, B oder C) entsprechend durch Drehen des BRITA INTENZA Aroma-Rings auf der Unterseite des Wasserfilters ein. Wie Sie den Wasserfilter korrekt einsetzen oder austauschen, erfahren Sie in Kapitel „6.5 BRITA INTENZA Wasserfilter einsetzen und auswechseln“ auf Seite 42.
4. Stellen Sie die Wasserhärte (A, B oder C) auf Ihrem Temial-Teevollautomaten ein. Befolgen Sie dazu die Anweisungen auf dem Touchdisplay.



4 Smart-Home: App und Profile

Ihr Temial-Teevollautomat ist mit einer Vielzahl von Smart-Home-Funktionalitäten ausgestattet und kann eine Verbindung zu Ihrem Heim-Netzwerk herstellen. So können Sie zum Beispiel den Aufgussvorgang per App auf Ihrem Smartphone starten und beobachten. Außerdem haben Sie die Möglichkeit, über die App Tee zu bestellen oder weitere Hintergrundinformationen über verschiedene Teesorten zu erhalten.

4.1 Temial-App

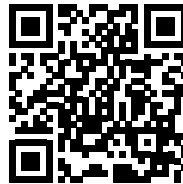
Mit der Temial-App nutzen Sie ideal die folgenden Vorteile:

- einfache Fernsteuerung Ihres Temial-Teevollautomaten
- Timer-Funktion
- Statistiken zum eigenen Trinkverhalten
- Informationen zu all unseren Tees
- weitere Komfortfunktionen (Neuigkeiten aus der Temial-Produktwelt, bequeme Nachbestellung etc.)

Scannen Sie mit Ihrem Smartphone den hier abgebildeten Code oder laden Sie die App auf temial.vorwerk.de/app herunter.



Falls Sie Fragen zum Thema App oder Smart-Home haben: Scannen Sie den hier abgebildeten Code oder besuchen Sie temial.vorwerk.de/app



Holen Sie sich die App!
Einfach Code scannen oder unter temial.vorwerk.de/app



4.2 App mit Temial-Teevollautomaten verbinden

Sie verbinden Ihren Temial-Teevollautomaten mit Ihrer App, indem Sie folgende Schritte durchführen:

1. Wählen Sie im Hauptmenü den Punkt „Verbinden“.
2. Starten Sie die Temial-App auf Ihrem Smartphone.
3. Wechseln Sie in den Bereich „Teevollautomat“.
Falls Sie noch kein Gerät verbunden haben, erhalten Sie hier einen Hinweis „Verbinden“.

Alternativ können Sie im Menü „weitere Einstellungen“, (die drei Punkte im oberen rechten Bereich) ein Gerät hinzufügen.

4. Scannen Sie nun den Temial-Code auf dem Display Ihres Temial-Teevollautomaten mit Ihrem Smartphone und folgen Sie den Anweisungen in der App.

4.3 Profil anlegen

Auf einem Temial-Teevollautomat können sich verschiedene Benutzer über ihre App anmelden. Für jedes Benutzerprofil können Sie eine einzelne Teeparameter-einstellung für Tee und zehn angepasste Einstellungen für Temial-Sachets speichern.

Sie können verschiedene Benutzerprofile anlegen. Dies geht ausschließlich über Ihre Temial-App.

5 Tee zubereiten

5.1 Temial-Teevollautomaten vorbereiten

HINWEIS

Beschädigungsgefahr durch unsachgemäße Benutzung!

- Füllen Sie nie heißes Wasser in den Frischwassertank. Der Kunststoff kann durch die sehr hohen Temperaturen beschädigt werden.


1. Entnehmen Sie den Frischwassertank, wie in Kapitel „2.2 Frischwassertank“ auf Seite 20 beschrieben, und füllen Sie ihn mit frischem Trinkwasser, höchstens bis zur „max“-Markierung.
2. Setzen Sie den Frischwassertank wieder ein.
3. Schalten Sie Ihren Temial-Teevollautomaten über den Standby-Knopf an.
4. Folgen Sie nun den Anweisungen auf dem Touchdisplay.


i War das Gerät länger als 24 Stunden im Standby-Modus, wird eine kleine Menge Wasser (75 ml) durch das System gespült, um interne Wasserrückstände in den Zuleitungen zu entfernen. Dieses Programm startet automatisch.

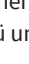
Ihr Temial-Teevollautomat bietet Ihnen die Möglichkeit, zwischen der automatischen oder der manuellen Teezubereitung zu wählen. Erfahren Sie im Folgenden, welcher Modus sich für Sie am besten eignet und wie Sie dabei vorgehen.


5.2 Bedienoberfläche

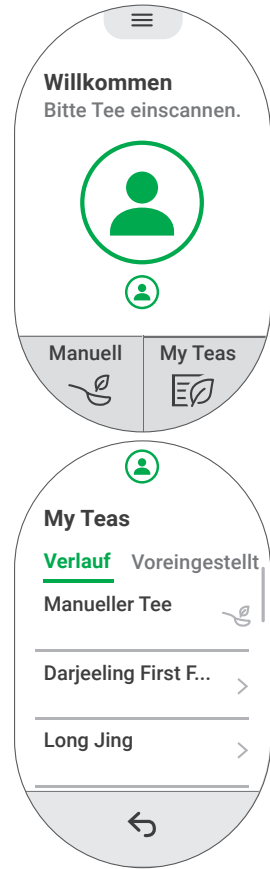
Auf dem Homescreen bietet Ihnen der Temial-Teevollautomat den Einstieg in das Menü und in Ihr Teevergnügen.

Über den Button  oben gelangen Sie zum Hauptmenü („Profile“, „Verbinden“, „Wasserqualität“, „Wartung“, „Geräteeinstellungen“).

 ist der voreingestellte Nutzer. Neue Nutzer können Sie über Ihre Temial-App anlegen. Sobald Sie mehrere Benutzerprofile hinzugefügt haben, können Sie nach rechts oder links wischen, um einen Nutzer auszuwählen.

Über  gelangen Sie zur Historie und zu Ihren Voreinstellungen. Unter „Voreingestellt“ können Sie Ihre Tees definieren; damit werden bei den Temial-Tees nicht die voreingestellten Parameter abgerufen, sondern Ihre individuellen Einstellungen (mehr erfahren Sie in Kapitel „5.4.1 Individuelle Parameter einstellen“ auf Seite 31).

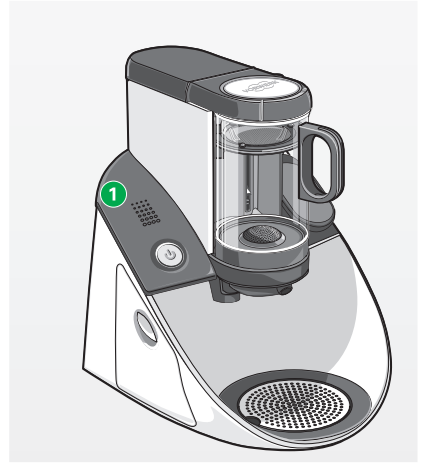
Über  starten Sie die manuelle Teezubereitung für eigene Tees (mehr erfahren Sie in Kapitel „5.5 Manuelle Teezubereitung“ auf Seite 32).



5.3 LED-Anzeige

Ihr Temial-Teevollautomat zeigt Ihnen über die LED-Anzeige **1** verschiedene Systemzustände an:

LED-Anzeige	Gerätestatus
Erloschen.	Das Gerät ist von der Stromversorgung getrennt oder befindet sich im Stand-by-Modus.
Leuchtet grün.	Das Gerät ist betriebsbereit und im Einsatz.
Blinkt grün.	Tee ist fertig oder die Firmware wird installiert. <ul style="list-style-type: none">• Folgen Sie den Anweisungen auf dem Touchdisplay.
Leuchtet gelb.	Das Gerät bittet Sie, die nächste Aktion durchzuführen. <ul style="list-style-type: none">• Folgen Sie den Anweisungen auf dem Touchdisplay.
Blinkt gelb.	Das Gerät ist nicht betriebsbereit für den nächsten Zubereitungsschritt. <ul style="list-style-type: none">• Folgen Sie den Anweisungen auf dem Touchdisplay.
Leuchtet rot.	Störfall (siehe Kapitel „7 Störungsbehebung“ auf Seite 44).



5.4 Automatische Teezubereitung

Bei der automatischen Teezubereitung müssen Sie keine selbstständige Konfiguration der Parameter vornehmen. Der Code auf dem Temial-Sachet enthält alle notwendigen Parameter, um den Tee perfekt zuzubereiten.

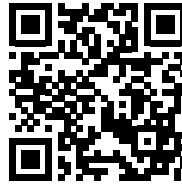
1. Stellen Sie Ihr Teegefäß unter den Teeauslass.
2. Scannen Sie den Temial-Code auf dem Temial-Sachet **2**. Drücken Sie dazu den Temial-Code flach an den Scanner **1**, ohne ihn zu bewegen. Legen Sie das Temial-Sachet dabei an die Orientierungskante **3** des Scanners an.
Ein Ton signalisiert den erfolgreichen Scan.

Auf dem Touchdisplay erhalten Sie nun alle wichtigen Informationen zu Ihrem Tee und den empfohlenen Parametern.

3. Folgen Sie den Anweisungen auf dem Touchdisplay.
4. Falls Sie wünschen, können Sie auch bei der automatischen Teezubereitung die Parameter Wassermenge, Temperatur und Zeit einstellen (siehe Kapitel „5.5 Manuelle Teezubereitung“ auf Seite 32).

i Sobald Sie einen Temial-Code gescannt haben, ist dieser für begrenzte Zeit nutzbar. 24 Stunden nach Abschluss des ersten Serviervorgangs lässt sich der Temial-Code nicht erneut scannen.

5. Öffnen Sie nun das Temial-Sachet an der vorgesehene Markierung.
6. Geben Sie den Tee auf das eingesetzte Teesieb. Sie müssen dazu die Aufgusskammer nicht aus dem Gerät entnehmen.



Entdecken Sie unsere Tees.
Einfach Code scannen oder unter temial.vorwerk.de

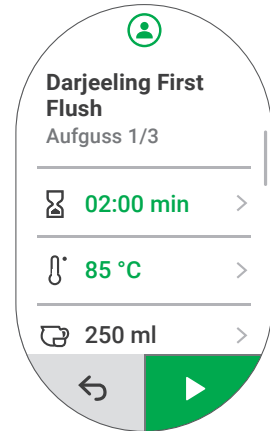


- Schließen Sie den Deckel.
- Starten Sie die Teezubereitung über das Touchdisplay, indem Sie das grüne Pfeil-Feld auswählen.

5.4.1 Individuelle Parameter einstellen

Wenn Sie wünschen, können Sie die von Ihrem Temial-Teevollautomaten vorgeschlagenen Einstellungen zu Zeit, Temperatur und Wassermenge über das Touchdisplay Ihren persönlichen Vorlieben anpassen.

Diese angepassten Einstellungen können Sie auch in Ihr Profil übernehmen. Folgen Sie dazu den Anweisungen in Ihrer App oder auf dem Touchdisplay.



5.4.2 Aufweckprozess

Das „Aufwecken“ der Teeblätter dient in der traditionellen chinesischen Teezeremonie der Vorbereitung auf den eigentlichen Aufgussvorgang.

Ihr Temial-Teevollautomat aktiviert für geeignete Tees automatisch die Nutzung der „Aufwecken“-Funktion. Sie können die „Aufwecken“-Funktion in den Aufgussparametern manuell aktivieren bzw. deaktivieren.

5.4.3 Mehrfachaufguss

Ein Mehrfachaufguss in der traditionellen chinesischen Teezeremonie bezeichnet die Teezubereitung mit mehr als einem Aufgussprozess ein und derselben Teeblätter.

i Verwenden Sie die Teeblätter maximal über einen Zeitraum von 12 Stunden. Nur so erhalten Sie ein sicheres Lebensmittel.

Ihr Temial-Teevollautomat bietet automatisch die richtigen Parameter für den von Ihnen ausgewählten Temial-Tee an; diese sind auf den Sachets für jeden Tee kodiert.


- Folgen Sie den Anweisungen und Empfehlungen auf dem Touchdisplay. Diese sind genau auf den gescannten Tee ausgelegt.

5.5 Manuelle Teezubereitung

Geschmäcker sind verschieden – wenn Sie bereits Erfahrung mit der Zubereitung feiner Tees haben und Sie diese nach Ihren bevorzugten Parametern zubereiten möchten, können Sie den manuellen Modus nutzen.

5.5.1 Parameter einstellen

Falls Sie Ihren Temial-Tee frei zubereiten oder Ihren eigenen Tee zubereiten wollen, können Sie die folgenden Parameter selbstständig konfigurieren:

- Zeit: 30 s – 720 s
 - Temperatur: 65 °C – max.
 - Wassermenge 200 ml – 500 ml
 - Aufwecken (Optionen ja/nein)
1. Stellen Sie Ihr Teegefäß unter den Teeauslass.
 2. Folgen Sie den Anweisungen auf dem Touchdisplay. Sie erreichen diese über  auf dem Home-Bildschirm.

5.6 Der Aufgussprozess

Ihr Temial-Teevollautomat bietet Ihnen im automatischen wie manuellen Modus einen hochqualitativen Aufgussprozess zur Zubereitung hochwertiger Tees und berücksichtigt die Anforderungen der traditionellen chinesischen Teezeremonie.

Das Wasser wird auf die vorgegebene Temperatur vorgeheizt. Das Sieb fährt beim Aufheizprozess innerhalb der Aufgusskammer mit dem Tee herunter.

Sobald die Zieltemperatur erreicht ist, leitet der Temial-Teevollautomat das Wasser automatisch durch den Deckel in die Aufgusskammer ein. Der Aufweck- bzw. Aufgussprozess startet.

Während des Aufgussvorgangs fährt das Sieb ab und zu kurz herauf, um den Tee gegebenenfalls aufzuwirbeln.

Kurz vor Beendigung des Aufgussprozesses fährt das Sieb in der Aufgusskammer nach oben und sammelt dabei alle Teeblätter auf.

Ist der Aufgussprozess beendet, sind so alle Teeblätter aus dem aufgegossenen Tee herausgesammelt und Ihr Temial-Teevollautomat signalisiert mit einem akustischen Signal, dass der Tee genussbereit ist.

5.7 Tee servieren

Sobald Ihr Tee genussbereit ist, bietet Ihr Temial-Teevollautomat an, Tee zu servieren.

1. Stellen Sie Ihr Teegefäß unter den Teeauslass.
2. Starten Sie das Servieren, indem Sie den Slider auf dem Touchdisplay nach unten schieben. Der Tee läuft in Ihr Teegefäß.
3. Stoppen Sie das Ausgießen, indem Sie den Slider auf dem Touchdisplay nach oben schieben oder das Pause-Symbol berühren.



i Sie müssen nicht den gesamten Tee mit einem Ausgießvorgang entnehmen. Sie können den Ausgießprozess auch unterbrechen, indem Sie den Slider nach oben schieben.

6 Reinigung und Wartung

Damit Ihr Temial-Teevollautomat stets optimal funktioniert, warten Sie ihn regelmäßig. Erfahren Sie im folgenden Kapitel, wie Sie Gerät und Zubehörteile pflegen oder wie Sie Teile auswechseln.

Schritt	Zeitpunkt/Häufigkeit
Teesieb leeren und reinigen	nach jeder Benutzung (unter Berücksichtigung der Mehrfachaufgüsse)
Tanks entleeren und reinigen	regelmäßig, bei Bedarf
Abtropfschale entleeren und reinigen	regelmäßig, bei Bedarf
Aufgusskammer	regelmäßig, bei Bedarf
Drehteller	regelmäßig, bei Bedarf
Gerät lagern	bei Bedarf
Grundgerät reinigen	bei Bedarf
Reinigungsprogramme aller Systemkomponenten	wird vom Gerät empfohlen
Entkalkung	wird vom Gerät empfohlen
Enthärtungsfilter wechseln	wird vom Gerät empfohlen
Dichtung	regelmäßig, bei Bedarf

6.1 Ersatzteile und Verbrauchsmaterialien

Sie haben ein Qualitätsprodukt von Vorwerk erworben. Damit Sie auch in Zukunft mit Ihrem Vorwerk Gerät so zufrieden sind wie am ersten Tag, empfehlen wir Ihnen, unsere Nachbestellmöglichkeiten für Originalpflege- mittel und Originalverbrauchsmaterialien rechtzeitig zu nutzen. So können Sie schnell und einfach Nachbestel- lungen aufgeben:



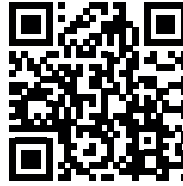
Persönlich bei Ihrem Temial-Berater und in unseren Vorwerk Shops in Deutschland oder bei Ihrem Vorwerk Handelspartner (siehe Kapitel „11 Serviceleistungen“ auf Seite 48).



Sie können alle von Vorwerk autorisierten Ori- ginalpflegemittel und Originalverbrauchsmate- rialien direkt über Ihre App bestellen.



In unserem Online-Shop in Deutschland unter temial.vorwerk.de oder für Österreich temial.vorwerk.at.




Finden Sie unsere Ersatzteile! Einfach Code scannen oder unter temial.vorwerk.de/app

6.2 Reinigung




VORSICHT

Verbrühungsgefahr! Zubehörteile können heiß sein.

- Lassen Sie die Zubehörteile nach dem letzten Teeaufguss ausreichend abkühlen, bevor Sie sie entnehmen.
- Fassen Sie die Aufgusskammer nur am Griff und das Sieb nur über den Magnethalter an.

 Um einen hygienischen Betrieb sicherzustellen, müssen alle entnehmbaren Komponenten regelmäßig gereinigt werden. Beachten Sie dazu auch Kapitel „6.3 Reinigungsprogramme“ auf Seite 39.

6.2.1 Teesieb

1. Entnehmen Sie die Aufgusskammer samt hochgefahrenem Teesieb. Wie Sie das machen, erfahren Sie in Kapitel „2.1.3 Aufgusskammer“ auf Seite 19.
2. Halten Sie die Öffnung der Aufgusskammer über einen Mülleimer . Ein Großteil des Tees fällt heraus.
3. Ziehen Sie das Teesieb mithilfe des magnetischen Siebhalters aus der Aufgusskammer heraus . Wie Sie das Teesieb entnehmen, erfahren Sie in Kapitel „2.1.2 Teesieb“ auf Seite 18.
4. Reinigen Sie das Teesieb, indem Sie es mit warmem Wasser durchspülen . Alternativ können Sie es auch in der Spülmaschine reinigen. Wie Sie darüber hinaus die Aufgusskammer reinigen, erfahren Sie in Kapitel „6.2.2 Aufgusskammer“ auf Seite 37.
5. Setzen Sie das Teesieb wieder in die Aufgusskammer ein. Wie Sie das Teesieb einsetzen, erfahren Sie in Kapitel „2.1.2 Teesieb“ auf Seite 18.



6.2.2 Aufgusskammer

1. Entnehmen Sie die Aufgusskammer samt hochgefahrenem Teesieb. Wie Sie das machen, erfahren Sie in Kapitel „2.1.3 Aufgusskammer“ auf Seite 19.
2. Ziehen Sie das Teesieb mit dem magnetischen Siebhalter ab. Wie Sie das Teesieb entnehmen, erfahren Sie in Kapitel „2.1.2 Teesieb“ auf Seite 18.
3. Reinigen Sie die Aufgusskammer, indem Sie sie mit warmem Wasser durchspülen. Alternativ können Sie sie auch in der Spülmaschine reinigen.
4. Trocknen Sie die Aufgusskammer mit einem sauberen, trockenen Tuch ab.
5. Setzen Sie das Teesieb wieder in die Aufgusskammer ein. Wie Sie das Teesieb einsetzen, erfahren Sie in Kapitel „2.1.2 Teesieb“ auf Seite 18.

6.2.3 Drehteller

1. Entnehmen Sie den Drehteller, wie in Kapitel „2.1.1 Drehteller mit Teeauslass“ auf Seite 17 beschrieben.
2. Reinigen Sie den Drehteller, indem Sie ihn mit warmem Wasser abspülen.

6.2.4 Frischwassertank

1. Entnehmen Sie den Frischwassertank, wie in Kapitel „2.2 Frischwassertank“ auf Seite 20 beschrieben, und entleeren Sie ihn.
2. Reinigen Sie den Frischwassertank, indem Sie ihn mit warmem Wasser durchspülen.
3. Setzen Sie ihn dann wie gewohnt wieder ein.

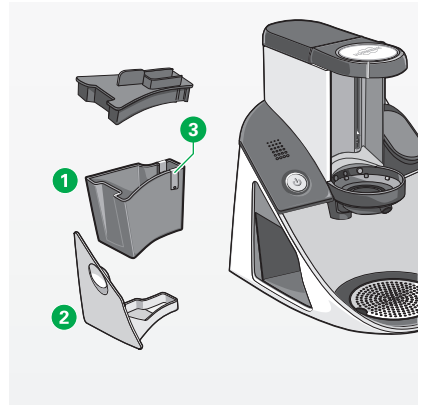
6.2.5 Restwassertank

HINWEIS

Beschädigungsgefahr durch unsachgemäße Benutzung!

- Reinigen Sie den weißen Restwasserauszug niemals in der Spülmaschine.

1. Entnehmen Sie den Restwassertank **1** und den Restwasserauszug **2**, wie in Kapitel „2.3 Restwassertank“ auf Seite 21 beschrieben, und entleeren Sie diese.
2. Reinigen Sie den Restwassertank und -deckel **1**, indem Sie sie mit warmem Wasser durchspülen. Alternativ können Sie den Restwassertank und -deckel auch in der Spülmaschine reinigen.
3. Stellen Sie sicher, dass die elektrischen Kontakte **3** am Restwassertank sauber sind.
4. Reinigen Sie den Restwasserauszug **2**, indem Sie ihn mit warmem Wasser durchspülen. Reinigen Sie ihn niemals in der Spülmaschine.
5. Trocknen Sie den Restwassertank, -deckel und den -auszug mit einem sauberen, trockenen Tuch ab.
6. Setzen Sie sie dann wie gewohnt wieder ein.



6.2.6 Abtropfschale

1. Entnehmen Sie die Abtropfschale und entleeren Sie diese.
2. Reinigen Sie die Abtropfschale, indem Sie sie mit warmem Wasser durchspülen. Alternativ können Sie diese auch in der Spülmaschine reinigen.
3. Trocknen Sie die Abtropfschale mit einem sauberen, trockenen Tuch ab.
4. Setzen Sie diese dann wie gewohnt wieder ein.

6.2.7 Hauptgerät

1. Reinigen Sie das Gerät maximal mit einem feuchten Tuch.

6.3 Reinigungsprogramme

6.3.1 Kurzspülung

War das Gerät länger als 24 Stunden im Stand-by-Modus, wird eine kleine Menge Wasser (75 ml) durch das System gespült, um interne Wasserrückstände in den Zuleitungen zu entfernen.

Dieses Programm startet automatisch, sobald Sie Ihren Temial-Teevollautomaten einschalten.

6.3.2 Reinigung

Für eine intensive Reinigung wird eine größere Menge Wasser (200 ml) im Gerät aufgeheizt und durch das System gepumpt.

1. Sie können dieses Programm bei Bedarf im Hauptmenü auf Ihrem Temial-Teevollautomaten auswählen.

Alternativ schlägt Ihnen Ihr Temial-Teevollautomat dieses Programm als erforderlich vor, wenn das Gerät zum Beispiel längere Zeit nicht benutzt worden ist.

1. Um das Programm zu starten, folgen Sie den Anweisungen auf dem Touchdisplay.

Das Programm läuft für ca. 3 Minuten.

6.4 Entkalken

Über das Entkalkungsprogramm können Sie Ihren Temial-Teevollautomaten von Kalk befreien, der während des Betriebs aufgebaut wurde.

HINWEIS

Beschädigungsgefahr durch unsachgemäße Benutzung!

- Kalk kann das Gerät beschädigen. Entkalken Sie das Gerät regelmäßig entsprechend der Vorgaben auf dem Display.
- Verwenden Sie zum Entkalken ausschließlich das original Entkalkungsmittel von Vorwerk Temial und befolgen Sie die Anweisungen und Dosierangaben. Verwenden Sie zum Entkalken niemals unverdünnte Essigessenz oder unverdünnte Zitronensäure.
- Sollten Sie den BRITA INTENZA Wasserfilter nutzen, müssen Sie diesen vor Aktivierung des Entkalkungsprogramms aus dem Wassertank nehmen. Nach Ablauf des Entkalkungsprogramms können Sie den Filter wieder einsetzen.

1. Das Gerät empfiehlt Ihnen den richtigen Zeitpunkt für eine Entkalkung. Falls Sie das Entkalkungsprogramm selbstständig starten wollen, wählen Sie über das Hauptmenü zunächst „Wartung“ und dann „Entkalken“ aus.
2. Entnehmen Sie den Frischwassertank aus dem Gerät.
3. Entnehmen Sie die optional eingesetzte BRITA INTENZA Wasserfilterkartusche aus dem Frischwassertank, bevor Sie die Entkalkung starten.
4. Füllen Sie zuerst den Entkalker in den Frischwassertank.
5. Füllen Sie anschließend bis zur „min“-Markierung frisches Wasser in den Frischwassertank.
6. Halten Sie sich bei der Dosierung unbedingt an die Angaben des Entkalkungsmittel-Herstellers.
7. Setzen Sie den Frischwassertank wie gewohnt in das Gerät ein.

8. Um das Programm zu starten, folgen Sie den Anweisungen auf dem Touchdisplay.
9. Nachdem der Entkalker vollständig durch das Gerät gespült worden ist, füllen Sie den Frischwassertank mit klarem Leitungswasser.

Das Entkalkungsprogramm spült nun das Gerät automatisch dreimal durch, um mögliche Entkalkerreste auszuspülen.

10. Fangen Sie das gesamte Spülwasser während der Entkalkung über ein ausreichend großes, geeignetes Gefäß (500 ml) auf. Die für den Entkalkungsprozess benötigten Wassermengen sind sehr groß und können nicht über den Restwassertank abgeführt werden.
11. Setzen Sie abschließend den optional eingesetzten BRITA INTENZA Wasserfilter wieder in den Frischwassertank ein.



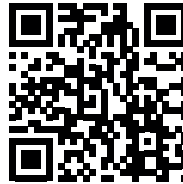
6.5 BRITA INTENZA Wasserfilter einsetzen und auswechseln

Um die Vorteile BRITA gefilterten Wassers zu nutzen, können Sie einen BRITA INTENZA Wasserfilter in Ihren Temial-Teevollautomaten einsetzen.



Sie können die von Vorwerk autorisierten BRITA INTENZA Wasserfilter direkt über Ihre App bestellen.

1. Legen Sie die BRITA INTENZA Wasserfilterkartusche in kaltes Leitungswasser (z.B. in einer Schüssel) und drücken Sie die Wasserfilterkartusche sanft zusammen, um mögliche Luftblasen zu entfernen.
2. Entfernen Sie den Frischwassertank aus dem Temial-Teevollautomaten und legen Sie die Wasserfilterkartusche vertikal in die dafür vorgesehene Halterung in den Frischwassertank ein, bis die Wasserfilterkartusche hörbar einrastet. Der Aroma-Ring an der Unterseite der Wasserfilterkartusche muss nach unten zeigen.
3. Stellen Sie sicher, dass die Wasserfilterkartusche fest eingesetzt ist.
4. Füllen Sie den Frischwassertank mit kaltem Trinkwasser und setzen Sie diesen wieder in den Temial-Teevollautomaten ein.
5. Stellen Sie ein ausreichend großes, geeignetes Gefäß (500 ml) unter den Teeauslass.
6. Gehen Sie im Hauptmenü auf „Wasserqualität“ und setzen Sie den „Filter“ auf aktiv. Dieser Vorgang startet den Spülprozess der BRITA INTENZA Wasserfilterkartusche und wird durch das Maschinenprogramm gesteuert.
7. Für jeden Filterwechsel registrieren Sie Ihren neuen BRITA INTENZA Filter am Gerät, indem Sie den Code auf der Oberseite der Verpackung an den Temial-Code-Scanner halten. Nachdem Sie die BRITA INTENZA Wasserfilterkartusche am Gerät registriert haben, erinnert Sie Ihr Temial-Teevollautomat, wann ein Filterwechsel empfehlenswert ist.



Bestellen Sie den Wasserfilter. Einfach Code scannen oder unter temial.vorwerk.de/app



8. Alternativ können Sie den Filterwechsel auch manuell anstoßen, indem Sie im Hauptmenü auf „Wasserqualität“ den Punkt „Filter wechseln“ auswählen.
9. Bei einem Filterwechsel entnehmen Sie die gebrauchte BRITA INTENZA Wasserfilterkartusche aus dem Frischwassertank, indem Sie sie herausziehen.
10. Setzen Sie eine neue BRITA INTENZA Wasserfilterkartusche ein, wie eingangs beschrieben.



Ein regelmäßiges Wechseln der Kartusche ist für optimalen Geschmack Ihrer Heißgetränke und den stetigen Schutz Ihres Temial-Teevollautomaten unerlässlich. Der Temial-Teevollautomat fordert Sie entsprechend Ihrer Einstellung der Wasserhärte rechtzeitig zum Auswechseln der Wasserfilterkartusche auf. Unabhängig davon, empfehlen wir für eine optimale Filtration alle acht Wochen einen Filterkartuschenwechsel.

6.6 Lagern für den nächsten Einsatz

HINWEIS

Beschädigungsgefahr durch unsachgemäße Lagerung!

- Eine Lagerung unter 0 °C ist generell nicht vorgesehen.

Es gibt kleinste Restwassermengen in den Pumpen, die gefrieren könnten. Aus diesem Grund ist ein Betrieb des Geräts nur gewährleistet, wenn dieses für längere Zeit über 0 °C gelagert wird.

Sie können Ihr Gerät bis zum nächsten Einsatz mit offenem oder geschlossenem Deckel lagern.

7 Störungsbehebung

WARNUNG

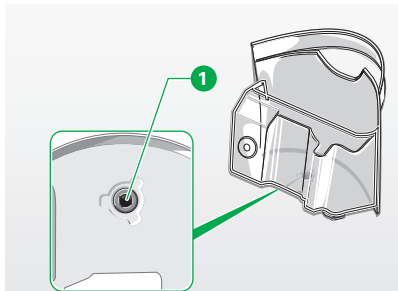
Gefahr eines Stromschlags und Verletzungsgefahr!

- Führen Sie Reparaturen an Ihrem Gerät nie eigenständig aus. Reparaturen an Elektrogeräten dürfen nur vom zuständigen Vorwerk Kundenservice, einer von Vorwerk autorisierten Werkstatt oder einer ähnlich qualifizierten Person und mit original Ersatzteilen durchgeführt werden, um Gefährdungen zu vermeiden.
- Betreiben Sie das Gerät nicht weiter, wenn es oder die Anschlussleitung beschädigt sind.
- Setzen Sie sich bei Beschädigungen mit Ihrem Vorwerk Kundendienst in Verbindung.

Wenn Ihr Gerät einmal nicht richtig funktioniert, kann das folgende Ursachen haben:

Störung	Mögliche Ursache und Behebung
Das Gerät lässt sich nicht einschalten.	<ul style="list-style-type: none">• Überprüfen Sie, ob der Stecker des Gerätes korrekt eingesteckt ist.
Das Gerät läuft nicht an und die LEDs blinken gelb.	<ul style="list-style-type: none">• Überprüfen Sie die Statusmeldung auf dem Home-Bildschirm.• Überprüfen Sie, ob der Deckel korrekt verschlossen ist.• Überprüfen Sie, ob alle entnehmbaren Bauteile richtig und vollständig eingesetzt sind.• Überprüfen Sie insbesondere, ob die Aufgusskammer ordnungsgemäß eingesetzt ist.• Überprüfen Sie, ob der Restwassertank ordnungsgemäß entleert ist (siehe Kapitel „2.3 Restwassertank“ auf Seite 21).• Überprüfen Sie, ob der Frischwassertank ausreichend mit frischem Trinkwasser gefüllt ist.
Das Gerät läuft nicht an und die LEDs leuchten rot.	<ul style="list-style-type: none">• Überprüfen Sie die Statusmeldung auf dem Home-Bildschirm.• Überprüfen Sie, ob alle entnehmbaren Bauteile richtig und vollständig eingesetzt sind.• Überprüfen Sie, ob der Restwassertank ordnungsgemäß entleert ist (siehe Kapitel „2.3 Restwassertank“ auf Seite 21).• Überprüfen Sie, ob der Frischwassertank ausreichend mit frischem Trinkwasser gefüllt ist.

Störung	Mögliche Ursache und Behebung
Es lässt sich kein Tee entnehmen.	<p>Wahrscheinlich ist der Drehteller nicht eingesetzt.</p> <ul style="list-style-type: none"> • Entnehmen Sie die Aufgusskammer, wie in Kapitel „2.1 Aufgussseinheit“ auf Seite 17 beschrieben. • Gießen Sie den Tee manuell ein. • Setzen Sie den Drehteller vor der nächsten Nutzung ein, wie in Kapitel „2.1.1 Drehteller mit Teeauslass“ auf Seite 17 beschrieben.
Das Gerät verliert Wasser.	<p>Wahrscheinlich ist eine Leckage aufgetreten.</p> <ul style="list-style-type: none"> • Ziehen Sie sofort den Netzstecker. • Leeren Sie den Frischwassertank. • Kontaktieren Sie den Vorwerk Kundendienst.
Der Deckel lässt sich nicht öffnen.	<ul style="list-style-type: none"> • Bitte kontaktieren Sie den Kundendienst.
Das Gerät erkennt den eingesetzten Restwassertank nicht.	<p>Möglicherweise sind die Kontakte verschmutzt und das Gerät findet den Restwassertank nicht.</p> <ul style="list-style-type: none"> • Entnehmen Sie den Restwassertank, wie in Kapitel „2.3 Restwassertank“ auf Seite 21 beschrieben, und reinigen Sie die Kontakte.
Der Frischwassertank tropft.	<p>Möglicherweise ist das Ventil verunreinigt.</p> <ul style="list-style-type: none"> • Reinigen Sie das Ventil. Drücken Sie dazu den Stößel unterhalb des Frischwassertanks nach oben und lassen Sie frisches Wasser durchlaufen.



Falls sich die Störungen nicht beheben lassen, wenden Sie sich an den Vorwerk Kundendienst (siehe Kapitel „11 Serviceleistungen“ auf Seite 48).

8 Außerbetriebnahme

Falls Sie Ihr Gerät transportieren möchten, nehmen Sie es wie folgt korrekt außer Betrieb.

8.1 Transportbereit machen

1. Entleeren Sie den Frischwassertank.
2. Wählen Sie im Menü „Wartung“ den Punkt „Rest-entleeren“ aus.
Das Gerät zeigt Ihnen auf dem Display an, wann es den Prozess abgeschlossen hat.
3. Entleeren Sie anschließend den Restwassertank.
4. Setzen Sie alle entleerten Komponenten wieder in das Gerät ein.
5. Schließen Sie den Deckel.
6. Löschen Sie gegebenenfalls alle persönlichen Einstellungen und Profile. Wie Sie vorgehen, erfahren Sie in Kapitel „8.2 Auf Werkseinstellungen zurücksetzen“ auf Seite 46.
7. Ziehen Sie den Netzstecker.
8. Verpacken Sie das Gerät sorgfältig, damit es bei einem möglichen Transport nicht beschädigt wird.

8.2 Auf Werkseinstellungen zurücksetzen

Sie können Ihr Gerät auf die Werkseinstellungen zurücksetzen, zum Beispiel dann, wenn Sie es dauerhaft Dritten überlassen wollen.

1. Gehen Sie dazu über das Hauptmenü auf „Gerät“ und wählen Sie den Punkt „Werkseinst.“ aus. Dadurch setzen Sie alle persönlichen Einstellungen zurück.

9 Entsorgung und Umweltschutz

9.1 Entsorgung des Gerätes




Als Besitzer eines Elektro- oder Elektronik-Altgerätes ist es Ihnen (gemäß der RICHTLINIE 2012/19/EU DES EUROPÄISCHEN PARLAMENTS UND DES RATES vom 4.7.2012 über Elektro- und Elektronik-Altgeräte sowie der Neuordnung des Elektro- und Elektronikgerätegesetzes vom 20. Oktober 2015) gesetzlich nicht gestattet, dieses Gerät oder dessen elektrisches/elektronisches Zubehör über den unsortierten Hausmüll zu entsorgen.

- Nutzen Sie stattdessen die dafür vorgesehenen kostenlosen Rückgabemöglichkeiten.
- Informieren Sie sich hierzu bei Ihrer Stadt- oder Gemeindeverwaltung.

Registrierungsnummer: WEEE-Reg.-Nr. DE 86265910

9.1.1 Nur für Deutschland: Hinweis zur Altgeräte-Entsorgung

Das Zeichen  bedeutet: Elektro- und Elektronikgeräte dürfen nicht über den Hausmüll entsorgt werden. Sie können Ihre Elektro-Altgeräte kostenlos bei einer der kommunalen Sammelstellen abgeben.

Sie können darüber hinaus Elektro-Altgeräte in einem der Vorwerk Shops in Ihrer Nähe abgeben. Sollte sich in Ihrer Nähe kein Vorwerk Shop befinden, können Sie Ihr Altgerät bei DHL zum Rückversand aufgeben.

Hierfür stellen wir Ihnen kostenfrei unter temial.vorwerk.de/Service/altgeraeteentsorgung/ ein Rücksendeetikett zur Verfügung. Ihr altes Gerät schicken Sie bitte an folgende Adresse:

Vorwerk Deutschland Stiftung & Co. KG
c/o Fiege Logistik Wuppertal GmbH
Altgeräteentsorgung
Sudermannstr. 2, 41468 Neuss

Bitte achten Sie auf eine ordnungsgemäße Versandverpackung des Altgeräts, sodass ein Zerschlagen möglichst vermieden wird und eine mechanische Verdichtung oder Bruch ausgeschlossen werden kann. Die Annahme von Altgeräten darf abgelehnt werden, wenn aufgrund einer Verunreinigung eine Gefahr für die Gesundheit und Sicherheit von Menschen besteht.

9.2 Entsorgung der Verpackung

Die Verpackung ist ein wichtiger Teil unseres Produkts: Sie schützt unsere Geräte beim Transport vor Schäden und reduziert das Risiko eines Geräteausfalls. Daher können wir nicht auf die Verpackung verzichten. Für den Fall, dass Sie Ihr Gerät während der Garantiezeit oder auch danach zum Service oder Kundendienst einreichen oder einschicken müssen, ist die Originalverpackung der sicherste Schutz vor Transportschäden. Wenn Sie die Verpackung dennoch entsorgen möchten, so können Sie dies jederzeit und ohne Einschränkungen über Ihre regionalen Einrichtungen (Altpapiertonne, Grüne Tonne, Wertstoffhof, Altpapiersammlung etc.) tun. Dafür beauftragt Vorwerk gesetzlich autorisierte Lizenzgeber. Bei Rückfragen wenden Sie sich bitte an Ihr entsprechendes Servicecenter (siehe Kapitel „11 Serviceleistungen“ auf Seite 48).

10 Garantie

Etwaige Garantieleistungen entnehmen Sie bitte Ihrem Bestellschein bzw. Kaufvertrag oder kontaktieren Sie unseren Kundenservice.

11 Serviceleistungen

Service in Deutschland

Die Mitarbeiter unseres Kundenservice stehen Ihnen gern zur Verfügung:

E-Mail: kundenservice.temial@vorwerk.de

Telefon: 0202 564 7000

Wenden Sie sich alternativ an einen unserer deutschlandweiten Vorwerk Shops.



Informieren Sie sich auf unserer Supportseite. Einfach Code scannen oder unter temial.vorwerk.de/temial-support

12 Technische Daten

Temial-Teevollautomat TEA1.0

Sicherheitszeichen



Gehäuse	hochwertiger, recycelbarer, thermogeformter Kunststoff
Spannung	220–240 Volt Wechselspannung 50/60 Hertz
Nennleistung	1400 Watt
Gewicht	ca. 4 kg (ohne Zubehör)
Nutzvolumen Frischwassertank	1,5 l
Volumen Restwassertank	0,3 l
Volumen Aufgusseinheit	0,5 l
Schalldruckpegel	≤70 dB(A)
Zulässiger Umge- bungstemperaturbe- reich (Anwendung)	> 4°C–40°C
Konnektivität	Wifi connectivity IEEE 802.11b/g/n/i/e
Stromverbrauch im Stand-by-Betrieb	< 0,5 Watt
Softwareinformation	Homescreen > Hauptmenü > Gerät > Firmware-Version

12.1 Hersteller

Vorwerk Elektrowerke GmbH & Co. KG
Blombacher Bach 3
42270 Wuppertal

www.vorwerk-elektrowerke.de

13 Konformitätserklärung

Hiermit erklären wir in alleiniger Verantwortung, dass der Temial-Teevollautomat (Typenbezeichnung: TEA 1.0) allen einschlägigen Bestimmungen der Richtlinien 2014/53/EU, 2006/42/EG und 2011/65/EU einschließlich ihrer Änderungen entspricht.

Der vollständige Text der EU-Konformitätserklärung ist unter der folgenden Internetadresse verfügbar: <https://corporate.vorwerk.de/eg-konformitaetserklaerung/> bzw. <https://corporate.vorwerk.com/en/ec-declaration-of-conformity/>

temial

